

Lettre de Ménarès traduite d'après une forme de Grec très ancienne.

Aux membres du Cercle,

Mes chers amis, si André vous a remis cette lettre, selon mes consignes, c'est qu'il m'est arrivé grand malheur. Vous trouverez ma stase dans le socle de la machine à laver de la buanderie, à l'étage. J'aimerais me pas m'y trouver, et pourtant vous lisez ce testament...

Je confesse me pas avoir été à la hauteur de vos espoirs lorsque j'ai fait le choix de vous quitter pour venir me réfugier dans le midi. Mais trêve de nostalgie et de repentirs. En vous entraînant ici je vous ai mêlé à une bien étrange affaire. Nous n'avons plus que 18 jours pour découvrir la Pierre du diable, à compter du 10 décembre de cette présente année. J'ignore ce qu'elle est et où elle se trouve, mais le temps joue contre nous. D'autres que nous la convoite et ont sans doute réussi à m'abattre. Puisse votre ingéniosité et votre perspicacité vous permettre de la récupérer et la mettre en lieu sûr. J'ai pleinement confiance en votre cercle.

Je me fréquente guère d'immortels. A vrai dire, vous êtes mes derniers liens avec notre communauté. J'ai pourtant cotoyé un phoenix du nom de Téguorios et une maïade nommée Kâlile. L'un est un élément qui dirige une secte, L'Église cosmique universelle, située dans les Grands Génets, un quartier à l'ouest de Carpentras. L'autre est une paramoïque malade. Mais ils étaient ma seule compagnie, une fois l'an. Il a un mois, ou peut-être plus, ils m'ont proposé une alliance avec un Nephilim qui m'est inconnu. J'ai décliné l'offre par prudence, mais cela ne semble pas être à leur goût...

Méfiez-vous d'eux. Ils sont mielleux et versatiles. Téguorios est un puissant gourou qui abuse les esprits les plus tenaces. Prenez garde à ses sbires fanatiques. Je suis persuadé qu'il convoite la pierre du diable!

Puissent les champs magiques m'extraire de ma geole et nous rassembler devant une bonne bouteille de vin.

Votre dévoué, Ménarès

chemin partant de la cathédrale, porte le nom d'un ancien évêque de Vaison, révérend pour sa sainteté, aujourd'hui patron de la ville. L'origine de cet édifice n'a jamais été éclaircie. La forme triangulaire de son abside entretient le mystère. S'agit-il d'un ancien temple de Diane? D'une construction romaine christianisée? D'un sanctuaire carolingien? Selon l'abbé Sautel, elle ne serait pas antérieure au XII<sup>e</sup> siècle.

Alpes-Maritimes  
4 032 h - 16 km  
au N.O. d'Antibes  
par D 4

### VALBONNE

#### La Pierre du Diable

C'est le nom donné à un fragment isolé de roche, haut de 3,4 m et large de 1,5 m qui se trouve (propriété privée) sur la rive droite de la Brague. On y voit des marques de sabots et les gens du pays ont prétendu qu'elles étaient les empreintes des chevaux romains passant sur la piste, quand elle n'était encore que sol d'argile à peine séché au soleil. Il faut sans doute rapprocher ces empreintes des signes préhistoriques en « fer à cheval » connus dans la Sainte-Baume et attestés en maints endroits du sud de la France.



Vaucluse - 8 796 h  
35 km au NE  
d'Orange par RN  
576

### VALRÉAS

#### Mi-girafe, mi-cerf

On a récemment mis au jour dans la commune de Valréas, près de la route de Vinsobres, des ossements qui datent d'environ dix millions d'années. Les fouilles ont permis de retrouver des squelettes d'hipparion, un des ancêtres du cheval, de tragocer, animal intermédiaire entre le cerf et la girafe, et de tortues géantes du Luberon.



#### Noirs et Blancs

Les Pénitents blancs comme les Pénitents noirs possèdent une chapelle à Valréas, l'une des rares communes de Provence où ces confréries soient encore vivantes. La ville conserve aussi un vestige de la Commanderie qu'y fondèrent, au XII<sup>e</sup> siècle, les hospitaliers de Saint-Jean-de-Jérusalem : une tour d'angle, baptisé *moulin d'Auro* (c'est-à-dire du vent), aujourd'hui englobée dans des constructions rurales.



### VARAGES

#### Le phallus de

Le village de Varages possède une terrasse de tuf, sous laquelle se trouve une niche avec un refectoire un des rares autels de la région faits par des faïenciers. Mais sur un autre culte.

Le phallus de saint Séverin est recouvert de cuir, fut la plus assidue. Selon le *Journal d'Henri III* (1588) l'emblème du vin qu'elle contenait dans un vase. Ce vin devenait si bon qu'elles employaient à la cave de Dulaure, spécialiste de la vinification. Foutin donnait de la vie à ces femmes fécondes et honteuses. Aussi lui o nature très particulière de Sancy s'en choqua : « les parties honteuses de la cave en cire. Le plancher de la cave et lorsque le vent les fait tomber quelque peu les dévotionnaires. Je fus fort scandalisé, mais je force hommes qui avaient de mon hôte avait pour elle appelée Foutine... » La grotte du sanctuaire au XVI<sup>e</sup> siècle Foutin porte aujourd'hui le nom de Pothin.

### VAUVENARGUES

#### Picasso chez saint

Le château de Vauvenargues est une demeure d'allure. Il est bâti sur une colline qui déborde le val de la région majestueuses auxquelques échappent à l'impressionnisme de la victoire. Pablo Picasso s'est installé dans cette demeure qu'habitait autrefois dit que celui-ci, amoureux de la région et déçu de la voir repousser un violent dégoût pour les Provençales en partie. Les Romains laissèrent à Vauvenargues : la salle de la chapelle fait partie d'un de leurs foyers. Le saint Séverin repose dans un

## VENTOUX (Mont)

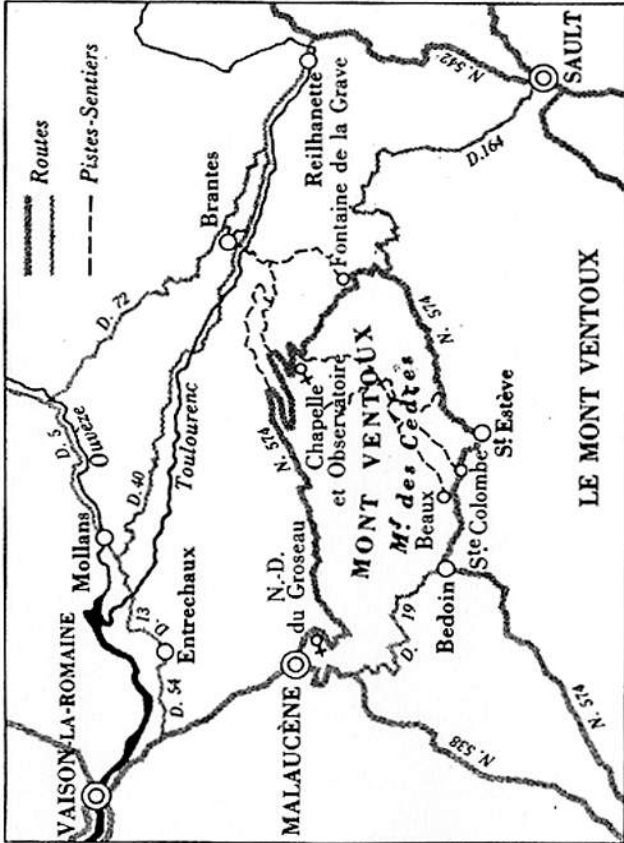
### La montagne magique

Le mont Ventoux fut, pendant des siècles, la montagne magique de la Provence. Royaume des pierres, des ouragans, des tempêtes de mistral et de neige, le Ventoux garda longtemps son sommet hors d'atteinte des explorateurs. Les auteurs anciens semblent l'avoir ignoré : ni Strabon ni Pline, à qui pourtant les curiosités naturelles n'échappaient guère, n'en soufflent mot. La légende veut seulement que les Gaulois y aient installé l'un des postes de leur télégraphie optique.

Le premier homme qui, officiellement, se risqua à gravir les pentes du Ventoux fut le poète Pétrarque. Au printemps de 1336, il partit, en compagnie de son frère, du village de Malaucène, à l'assaut des 2 000 m de ce mont solitaire, étrange pyramide posée sur la plaine du Comtat, couvert de neige l'hiver, de caillasses blanches l'été. Au siècle suivant, Pierre de Valetariis, évêque de Carpentras, fit bâtir au sommet du Ventoux une chapelle dédiée à la Sainte Croix. On y déposa un fragment de la « vraie croix » et un ermite fut nommé gardien de ces lieux.

Les intempéries ou les calvinistes, on ne sait, détériorèrent le sanctuaire. Au XVIII<sup>e</sup> siècle, César de Vervins, prêtre et chanoine théologal du chapitre d'Avignon, en décida la reconstruction. Le prélat, qui songeait au sort des premiers habitants du Ventoux, fit aussi élever une vaste bergerie (un jas) qu'il dédia aux bergers égarés. Ce jas, dit de Gerbaud ou du Compagnon (sur la RN 574, en haut de la côte), a bien résisté aux outrages du temps.

La chapelle Sainte-Croix devint bientôt un lieu de pèlerinage. On y grimpaît en longues processions, le 14 septembre, un cierge de vingt livres dans les bras. La peste, dit-on, fut ainsi vaincue.



800 à 1 600 m d'altitude, là où commencent à s'étendre les champs de cailloux, des pins d'Alep, des pins à crochets, des sapins, des mélèzes, des cèdres, des hêtres et des chênes. Vos herbiers s'enrichiront de plantes rares, aux noms énigmatiques : *Carex pauciflora*, *Euphorbia seguieriana*, *Mimularia linniflora*, *Aquilegia reptans*, *Aconitum anthora*, et bien d'autres espèces. Au printemps, à l'époque de la floraison, le Ventoux se transforme en une gigantesque roche : tous les apiculteurs des villages voisins y installent leurs abeilles. Jusqu'au cœur de l'été, le royaume des vents, le *mons ventuosus*, devient celui des plantes.

### A pied et en voiture

Le circuit routier du Ventoux, long de 75 km depuis Carpentras (Carpentras-Malaucène-Mont Ventoux-Bédoin-Carpentras), permet d'accéder en voiture jusqu'au sommet du mont. Il est préférable d'effectuer l'ascension par Malaucène et de redescendre par Bédoin : le panorama s'y dégage mieux, et la route est moins éprouvante pour les mécaniques.

L'ascension du Ventoux peut également s'effectuer à pied par plusieurs sentiers qui partent soit de Bédoin, soit de Brantes (itinéraire recommandé). Ce dernier sentier, qui met le sommet à environ 5 h de marche, passe sous un rocher aux formes fantastiques, dit de la *Femme Gémié*. La descente s'effectue sur Malaucène (5 h), ou sur Sault (4 h).

### Cent climats sous un même ciel

La végétation du Ventoux a, depuis les commentaires, retenu l'attention des botanistes et des curieux. L'entomologiste J.-H. Fabre en a donné la description suivante : « A la base, prospèrent le frileux olivier et cette multitude de petites plantes demi-ligneuses, telles que le thym, dont les aromatiques senteurs réclament le soleil des régions méditerranéennes ; au sommet, couvert de neige au moins la moitié de l'année, le sol se couvre d'une flore boréale, empruntée en partie aux plages des terres arctiques. Une demi-journée de déplacement suivant la verticale fait passer sous les regards la succession des principaux types végétaux que l'on rencontrerait en un long voyage du sud au nord suivant le même méridien. Au départ, vos pieds foulent les touffes balsamiques du thym qui forme un tapis continu sur les croupes inférieures ; dans quelques heures ils fouleront les sombres coussinets de la saxifrage à feuilles opposées, la première plante qui s'offre au botaniste débarquant en juillet sur le rivage du Spitzberg. En bas, dans les haies, vous avez récolté les fleurs écarlates du grenadier, ami du ciel africain ; là-haut, vous récolterez un petit pavot velu qui abrite ses tiges sous une couverture de menus débris pierreux, et déploie sa corolle jaune dans les solitudes glacées du Groenland et du cap Nord, comme sur les pentes terminales du Ventoux. » (1)

Les forêts du Ventoux ne datent que de 1860. Jusqu'au XVIII<sup>e</sup> siècle, les flancs de la montagne n'étaient qu'un « immense tas de pierres concassées », selon l'expression de Fabre. Après l'étagement des oliviers et des chênes verts, vous pourrez voir, de

(1) J.-H. Fabre : *Souvenirs entomologiques*, Paris, 1879-1882.

### Un cimetière de trompettes

Ici, la géographie justifie la légende. Un vent d'une extrême violence souffle fréquemment sur le sommet du Ventoux, isolé à 1 912 m dans le ciel. La croyance populaire n'a pas eu beaucoup de peine pour attribuer au mistral une cause surnaturelle. Lors du creusement des fondations de l'observatoire météorologique, on a mis au jour une grande quantité de fragments de poteries qui paraissent appartenir à des trompettes de terre cuite. On supposa qu'il s'agissait là d'un dépôt votif. Le Dr Chobaut en conclut qu'un temple dédié au génie du lieu devait s'élever au sommet du mont, et que les populations pastorales voisines venaient y jeter rituellement ces trompettes, dans lesquelles souffraient les bergers pour conjurer le « maître-vent ». Il est intéressant de noter qu'aucune de ces trompettes n'a été retrouvée intacte. « On possède des fragments avec une embouchure, écrit le Dr Chobaut, d'autres avec un pavillon, d'autres avec une anse percée d'un trou. Beaucoup de morceaux ont une forme semi-circulaire ; mais la vue de tous ces débris suggère l'idée d'une trompette recourbée peut-être plusieurs fois sur elle-même, afin de donner un son plus grave, et munie de deux anses trouées pour porter plus aisément, pendu à l'épaule, un aussi fragile objet... Les bergers des anciennes crèches provençales en possédaient à courbures semblables. » (1) D'autres lieux mythologiques provençaux ont abrité ces trompettes rituelles, notamment Saint-Jean-de-Garguier (voir ce nom), où les pèlerins soufflaient dans des trompettes d'argile, appelées *loutourou*.

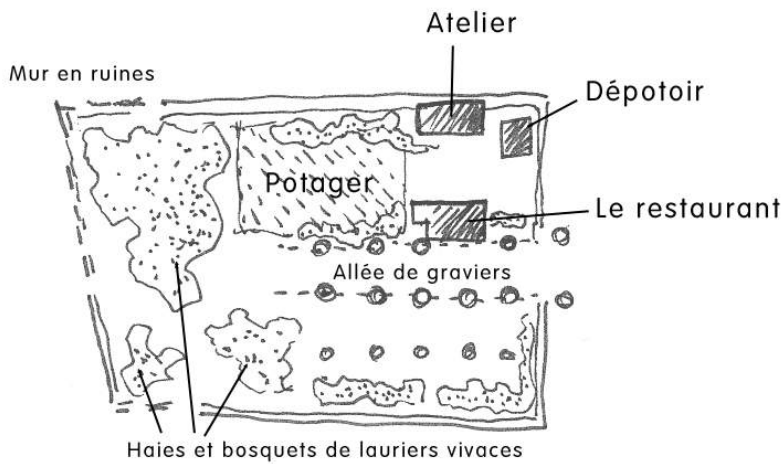


Trompette de la St-Jean en terre émaillée

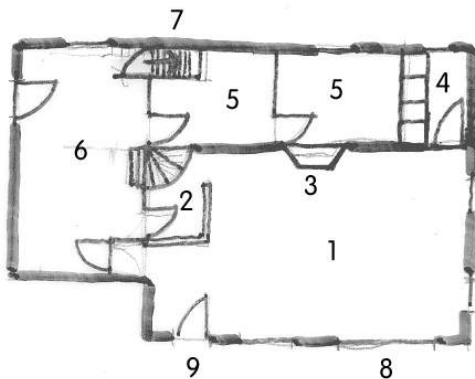
(1) in *Mémoires de l'Académie du Vaucluse*, t. VI, 1906.



# Le dithyrambe

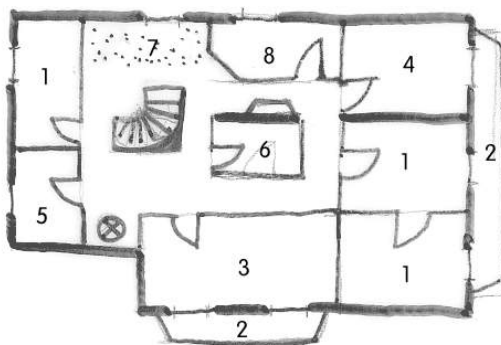


## La propriété



### Rez-de-chaussée

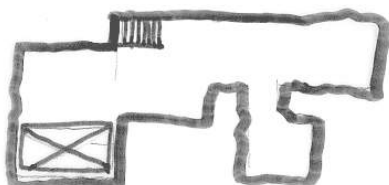
- 1 La Grande Salle
- 2 Accueil et bar
- 3 Cheminée
- 4 Toilettes (4)
- 5 Remises
- 6 Cuisines
- 7 Accès cellier
- 8 Baie vitrée sur cour
- 9 Porte d'entrée



### 1er étage

## Le dithyrambe

- 1 Chambre
- 2 Balcon
- 3 Chambre de Ménarès
- 4 Chambre d'André
- 5 Bureau/ Compta
- 6 Buanderie
- 7 Coin bibliothèque
- 8 Salle de bain/ toilettes



### Sous-sol

- 1 accès cuisines
- 2 Chambre froide
- 3 Remise
- 4 Cave à vin

aide de jeu nos

L'étiquette de la Pierre du diable, si vous n'avez pas la pochette du scénario...

